

CO2 Emissie Inventaris 2023

Opgesteld door:

Andrea Toornvliet, De Groot & Visser B.V.

Organisatie:

3G Holding B.V., waaronder:

De Groot & Visser B.V.

Gevex Facility B.V.

Gevex Professionele Zonwering B.V.

KvK nummer: 110573380

Datum: 7 februari 2024

Inhoudsopgave

1.	Inleiding	3
2.	Organisatie	4-5
2.1	Organisatiebeschrijving	4
2.2	Energiebeleid	4
2.3	CO ₂ verantwoordelijke	4
2.4	Organisatorische grenzen	4
2.5	Bepaling klein, middelgroot en groot bedrijf	4-5
3.	Operationele grenzen	5-6
4.	Directe en indirecte GHG emissies	6-7
4.1	Footprint 2022	6-7
4.2	Verbranding biomassa	7
4.3	GHG verwijdering	7
4.4	Uitzonderingen	7
4.5	Methoden	7
4.6	Emissiefactoren	7
4.7	Onzekerheden	7
5.	Relatiematrix NEN-ISO 14064-1	8

1 INLEIDING

De Groot & Visser B.V. en Gevex Professionele Zonwering B.V. (onderdeel van de 3G Holding B.V.) hebben een diversiteit aan klanten als opdrachtgever. Onder andere overheidsinstanties, aannemingsbedrijven, scholen, diverse bedrijven en particulieren. Met name de overheid gebruikt steeds vaker de CO₂-Prestatieladder als selectiecriteria bij haar leveranciers. De overheid probeert hiermee haar leveranciers uit te dagen en te stimuleren om de eigen CO₂-uitstoot te kennen en te reduceren. Met dit als gegeven ziet het bedrijf de CO₂-Prestatieladder als kans voor de toekomst.

Verder ziet de organisatie in deze CO₂-Prestatieladder een mooie kans om haar steentje bij te dragen aan een beter milieu door te zorgen voor een reductie in de CO₂-uitstoot en het verbruik van de fossiele brandstoffen.

De CO₂-Prestatieladder kent 4 invalshoeken:

- A. Inzicht in eigen CO₂ uitstoot
- B. CO₂ reductie (De ambities met betrekking tot reductie van het bedrijf)
- C. Transparantie (De wijze waarop het bedrijf naar buiten communiceert)
- D. Deelname aan initiatieven om CO₂ te reduceren

Deze vier invalshoeken zijn verdeeld in vijf verschillende niveaus, dit zijn de niveaus 1 t/m 5.

Dit rapport is een inventarisatie van de totale hoeveelheid uitstoot van broeikasgassen, ook wel GHG emissies (the Green House Gas Protocol) genoemd. Tevens geeft dit rapport inzicht in de herkomst van de GHG emissies, met daarin de verdeling naar directe en indirecte GHG emissies.

Dit rapport is een verantwoording van onderdeel 3.A.1 uit de CO₂ prestatieladder. Het is uitgevoerd conform ISO 14064-1 Greenhouse gases part 1, paragraaf 7.3.1 uit deze norm.

Rapportageperiode emissie inventaris

De rapportageperiode van deze emissie inventaris is van januari t/m december 2023 en is opgesteld conform de eisen van de NEN 14064-1. Het basisjaar van de 3G Holding B.V. is 2021.

2 ORGANISATIE

2.1 ORGANISATIEBESCHRIJVING

De Groot & Visser is uitgegroeid tot één van de grootste gevelbouwers in Nederland. Kozijnen, zonwering en isolatie hebben zich ontwikkeld tot een totaal gevelconcept. Er worden grote en kleine (nieuwbouw en renovatie) projecten gerealiseerd in heel Nederland.

Gevex Professionele Zonwering ontwerpt, levert, installeert en onderhoudt binnen- en buitenzonwering voor zowel commerciële als residentiële gebouwen. De relatie met het zusterbedrijf "De Groot & Visser" maakt het mogelijk om volledig geïntegreerde oplossingen aan te bieden.

De Groot & Visser is gevestigd aan de Marconiweg 1, Techniekweg 4 en 6 te Gorinchem. Gevex Professionele Zonwering is gevestigd aan de Marconiweg 3 te Gorinchem.

Vanaf 1 januari 2022 is tijdelijk een locatie (productiehallen met kantoor) aan de Kolkweg 6 te Lelystad gehuurd voor de productie van composiet gevels voor project De Puls te Amsterdam.

Het managementsysteem is opgezet vanuit ISO 9001:2015, ISO 14001:2015, VCA** 2017/6.0, SCL (trede 3), CO₂-Prestatieladder handboek 3.1, PEFC ST 2002:2020 en FSC®-STD-40-004 V3-1 NL.

2.2 ENERGIEBELEID

Het energiebeleid van zowel De Groot & Visser als Gevex is erop gericht dat activiteiten op een milieuvriendelijke, effectieve, efficiënte en economische wijze worden uitgevoerd. Het uitgangspunt is dat op elk moment kan worden voldaan aan de met de klant overeengekomen eisen en zijn verwachtingen. Tijdens onze werkzaamheden willen we, voor zover als mogelijk, geen energie onnodig verspillen en zoveel mogelijk CO₂ reduceren.

2.3 CO₂ VERANTWOORDELIJKE

De verantwoordelijke voor de CO₂-Prestatieladder is mevr. A. de Groot en mevr. A. Toornvliet.

2.4 ORGANISATORISCHE GRENZEN

Bij het bepalen van de organisatorische grenzen is uitgegaan van de bedrijven van de 3G Holding B.V. waar De Groot & Visser en Gevex onderdeel van zijn. Om de organisatorische grenzen te bepalen is uitgegaan van het handboek van de CO₂-Prestatieladder 3.1. Alleen binnen De Groot en Visser B.V., Gevex Professionele Zonwering B.V. en Gevex Facility B.V. vinden activiteiten plaats. Hieronder een beschrijving van de overige onderdelen:

Onderdeel	Toelichting
De Groot Gorinchem Holding B.V.	Dit betreft een financiële holding en geen werkmaatschappij
F.A. de Groot Giessenburg Holding B.V.	Dit betreft een financiële holding en geen werkmaatschappij.
3G Holding B.V.	Dit betreft een financiële holding en geen werkmaatschappij.
Biesberg Beheer B.V.	Dit betreft een financiële holding en geen werkmaatschappij.
Gevex Facility B.V.	Dit betreft geen werkmaatschappij, deze B.V. beheert de materiële vaste activa.
Norwin B.V.	Dit betreft een werkmaatschappij, maar er vinden geen activiteiten meer plaats.

De organisatorische grens voor 2023 is hiermee vastgesteld voor de 3G Holding B.V.

2.5 BEPALING KLEIN, MIDDELGROOT EN GROOT BEDRIJF

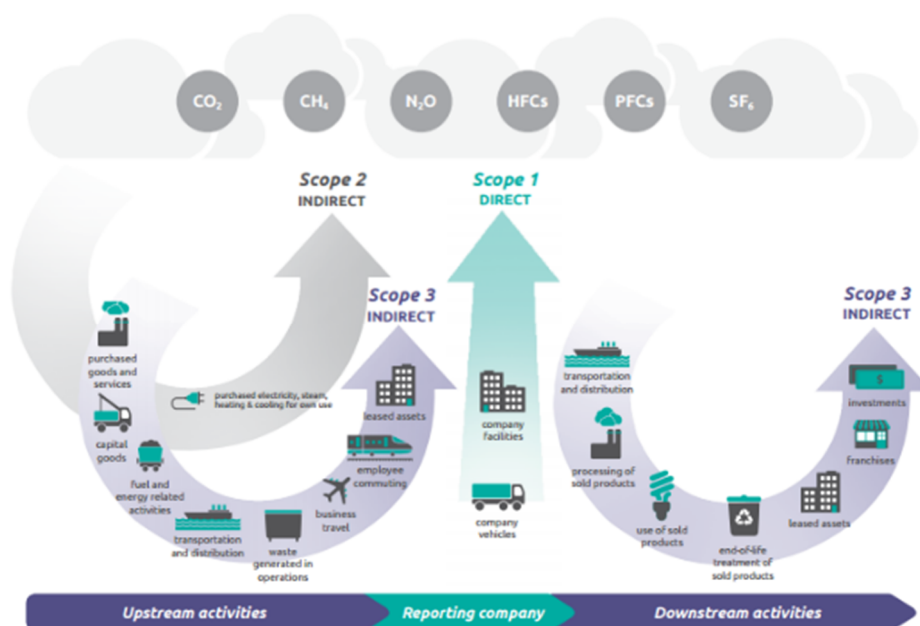
Een belangrijk onderdeel van de CO₂-Prestatieladder is de bepaling klein, middelgroot en groot bedrijf, zie tabel. Deze bepaling wordt voor de 3G Holding B.V. gedaan aan de hand van de totale uitstoot van GHG emissies uit scope 1, 2 en 3.

	Diensten	Werken/leveringen
Klein bedrijf (K)	Totale CO ₂ -uitstoot bedraagt maximaal (≤) 500 ton per jaar.	Totale CO ₂ -uitstoot <i>van de kantoren en bedrijfsruimten</i> bedraagt maximaal (≤) 500 ton per jaar, en de totale CO ₂ -uitstoot <i>van alle bouwplaatsen en productielocaties</i> bedraagt maximaal (≤) 2.000 ton per jaar.
Middelgroot bedrijf (M)	Totale CO ₂ -uitstoot bedraagt maximaal (≤) 2.500 ton per jaar.	Totale CO ₂ -uitstoot <i>van de kantoren en bedrijfsruimten</i> bedraagt maximaal (≤) 2.500 ton per jaar, en de totale CO ₂ -uitstoot <i>van alle bouwplaatsen en productielocaties</i> bedraagt maximaal (≤) 10.000 ton per jaar.
Groot bedrijf (G)	Totale CO ₂ -uitstoot bedraagt meer dan (>) 2.500 ton per jaar.	Overig

De uitstoot GHG emissies van de 3G Holding B.V. over 2023 is vastgesteld op 542 ton CO₂ (kantoor en productie). De 3G Holding B.V. valt hierdoor in klasse M voor het jaar 2023.

3 OPERATIONELE GRENZEN

Om de scope duidelijk af te bakenen is gebruik gemaakt van de scope-indeling van het Green House Gas Protocol (GHG protocol). In het onderstaande figuur staat een scopediagram als voorbeeld.



De CO₂-footprint in deze rapportage heeft betrekking op scope 1, 2 en 3 zoals gedefinieerd in de CO₂-Prestatieladder van SKAO. Dit is toereikend voor certificering op niveau 3 van de CO₂-Prestatieladder.

- Scope 1 (directe emissies): emissies door de eigen organisatie, zoals emissies door verbruik van brandstoffen voor verwarming, emissies door het eigen wagenpark.
- Scope 2 (indirecte emissies): emissies ten gevolge van het gebruik van elektriciteit.
- Scope 3 (overige indirecte emissies): deze emissies zijn een gevolg van bronnen die geen eigendom zijn van het bedrijf zelf. Hier vallen bijvoorbeeld verkeer, productie van aangekochte materialen en transport van de aangekochte materialen onder.

Voor de 3G Holding BV zijn deze scopes als volgt ingevuld:

Scope 1	Het brandstofverbruik van het eigen wagenpark. De verwarming van het kantoor en productie (aardgas). Het brandstofverbruik voor de gasbrander (propan) en laswerkzaamheden (menggas Argon/CO ₂).
Scope 2	Elektriciteit verbruik van kantoor en de productie.
Scope 3	Zakelijke reizen.

4 DIRECTE EN INDIRECTE GHG EMISSIES

In dit hoofdstuk worden de directe en indirecte GHG emissies van 3G Holding B.V. beschreven.

4.1 FOOTPRINT 2023

	Thema		CO ₂ -parameter	CO ₂ -equivalent
CO₂ Scope 1				
Aardgas voor verwarming	Brandstof & warmte	54.565 m ³	2,08 kg CO ₂ /m ³	113 ton CO ₂
Aardgas voor productie	Brandstof & warmte	6.636 m ³	2,08 kg CO ₂ /m ³	13,8 ton CO ₂
Propan	Brandstof & warmte	440 liter	1,73 kg CO ₂ /liter	0,759 ton CO ₂
Menggas Argon/CO ₂ 85/15%	Emissies	30,6 liter (200 bar)	0,059 kg CO ₂ /liter (200 bar)	0,00181 ton CO ₂
Personenwagen (in liters) benzine	Zakelijk verkeer	37.875 liter	2,82 kg CO ₂ /liter	107 ton CO ₂
Personenwagen (in liters) diesel	Zakelijk verkeer	4.255 liter	3,26 kg CO ₂ /liter	13,9 ton CO ₂
Personenwagen CNG (aardgas)	Zakelijk verkeer	1.637 kg	2,61 kg CO ₂ /kg	4,27 ton CO ₂
Bestelwagen (in liters) diesel	Zakelijk verkeer	35.606 liter	3,26 kg CO ₂ /liter	116 ton CO ₂
LPG	Mobiele werktuigen	2.240 kg	3,28 kg CO ₂ /kg	7,35 ton CO ₂
			Subtotaal	376 ton CO₂
CO₂ Scope 2 en Business travel				
Zelf opgewekte zonnestroom (PV)	Elektriciteit	1.229 kWh	0 kg CO ₂ /kWh	0 ton CO ₂
Elektriciteit projectlocaties	Elektriciteit	50.590 kWh	0,456 kg CO ₂ /kWh	23,1 ton CO ₂
Ingekochte elektriciteit	Elektriciteit	263.687 kWh	0,456 kg CO ₂ /kWh	120 ton CO ₂
Waarvan voor opladen voertuigen (grijze stroom)	Elektriciteit	8.231 kWh	-0,456 kg CO ₂ /kWh	-3,75 ton CO ₂
Elektrische auto's laadpas (grijze stroom)	Zakelijk verkeer	39.165 kWh	0,456 kg CO ₂ /kWh	17,9 ton CO ₂
Gedeclareerde km privé auto's	Zakelijk verkeer	2.757 km	0,193 kg CO ₂ /km	0,532 ton CO ₂
Vliegtuig Europa (700-2500 km)	Zakelijk verkeer	45.013 personen km	0,172 kg CO ₂ /personen km	7,74 ton CO ₂
			Subtotaal	166 ton CO₂
			CO₂-uitstoot	542 ton CO₂

Uitstoot projecten met gunningsvoordeel zijn niet van toepassing in 2023.

4.2 VERBRANDING BIOMASSA

De verbranding van biomassa heeft in het 2023 niet plaatsgevonden binnen scope 1, 2 en 3.

4.3 GHG VERWIJDERING

In 2023 heeft geen broeikasverwijdering of compensatie plaatsgevonden.

4.4 UITZONDERINGEN

In 2023 zijn geen projecten verkregen met CO₂-gunningsvoordeel.

In 2023 zijn er declaraties ingediend voor zakelijk gereden privé-kilometers (privé-auto).

4.5 METHODEN

Voor het bepalen van de GHG emissies van de 3G Holding B.V. is gebruik gemaakt van verschillende data.

- Voor het verbruik van brandstof (diesel en benzine) is gebruik gemaakt van de overzichten uit het portaal van de leverancier.
- Het totaal verbruik gas en elektra is gedaan op basis van de gegevens en overzichten in het portaal van de leveranciers.
- Het totaalverbruik aan propaan, menggas Argon/CO₂ en LPG is gemaakt op basis van de facturen van toeleveranciers.

Al deze verbruiken zijn omgerekend naar de GHG emissies met behulp van de conversiefactoren van de CO₂ Prestatieladder 3.1.

Deze emissie inventaris is niet geverifieerd door een externe partij.

4.6 EMISSIEFACTOREN

Voor het kwantificeren van de CO₂-emissie (ofwel: footprint, uitstoot) is gebruik gemaakt van de 'milieubarometer' van Stichting Stimular. De CO₂-emissiefactoren komen overeen met www.co2emissiefactoren.nl zoals voorgeschreven in onder andere de CO₂-Prestatieladder van de SKAO. Op deze wijze wordt de CO₂-footprint bepaald en vindt een analyse plaats tussen het basisjaar en het rapportagejaar van de emissie van de 3G Holding B.V. Indien een wijziging van een emissiefactor van toepassing is op een door ons gebruikte energiestroom in de 'milieubarometer' is deze emissiefactor altijd actueel.

4.7 ONZEKERHEDEN

Alle resultaten moeten altijd geïnterpreteerd worden met een bepaalde onzekerheidsmarge, maar op basis van de gegevens, zoals in dit rapport weergegeven kan er gesteld worden dat deze marges klein zijn.

Het verbruik van propaan, menggas Argon/CO₂ en LPG is gerelateerd aan de inkoop over 2023. Er wordt vanuit gegaan dat alle brandstof die in 2023 is ingekocht volledig is verbruikt. Om het verbruik gas en elektra in de juiste periode vast te stellen is gebruik gemaakt door deze af te lezen uit het Energy Portal van Hellemans welke gekoppeld is aan de (slimme) meteraansluitingen.

5 RELATIEMATRIX NEN-ISO 14064-1

Referentie NEN-EN-ISO 14064-1:2019

Deze emissie-inventarisatie is opgesteld in overeenstemming met NEN-EN-ISO 14064-1:2019.